

SeeSnake® microReel

Σύστημα επιθεώρησης



ΠΡΟΕΙΔΟΠΟΙΗΣΗ

Διαβάστε προσεκτικά το παρόν Εγχειρίδιο Χειριστή πριν χρησιμοποιήσετε αυτό το εργαλείο. Αν δεν κατανοήσετε και τηρήσετε τις οδηγίες που περιλαμβάνονται σε αυτό το εγχειρίδιο, μπορεί να προκληθεί ηλεκτροπληξία, πυρκαγιά ή/και σοβαρός τραυματισμός.

SeeSnake® microReel

Καταγράψτε τον αριθμό σειράς παρακάτω και φυλάξτε τον αριθμό σειράς του προϊόντος που βρίσκεται στην πινακίδα τεχνικών χαρακτηριστικών.

Αρ.
σειράς

Πίνακας περιεχομένων

Φόρμα καταγραφής αριθμού σειράς του μηχανήματος.....	299
Σύμβολα ασφαλείας	301
Γενικές πληροφορίες ασφαλείας	
Ασφάλεια περιοχής εργασίας.....	301
Ασφάλεια ηλεκτρολογικού υλικού	301
Σωματική ακεραιότητα	301
Χρήση και φροντίδα του εργαλείου	302
Σέρβις	302
Ειδικές πληροφορίες ασφαλείας	302
Ασφάλεια προϊόντος Συστήματος Επιθεώρησης SeeSnake microReel	302
Περιγραφή, τεχνικά χαρακτηριστικά και στάνταρ εξοπλισμός	
Περιγραφή	303
Τεχνικά χαρακτηριστικά	304
Στάνταρ εξοπλισμός	304
Επεξήγηση εικονιδίων	304
Εξαρτήματα συστήματος microReel	304
Συναρμολόγηση	
Πέρασμα κεφαλής κάμερας	305
Άνοιγμα της θήκης	306
Τοποθέτηση του καλωδίου συστήματος	306
Αναστροφή/Τοποθέτηση της βάσης του μόνιτορ (μόνιτορ κάμερας microEXPLORER)	307
Σύνδεση του μόνιτορ κάμερας microEXPLORER με το σύστημα microReel	307
Σφαιρικοί οδηγοί για το σύστημα microReel	308
Τοποθέτηση των σφαιρικών οδηγών	308
Έλεγχος πριν από τη λειτουργία	309
Προετοιμασία περιοχής εργασίας και εξοπλισμού	309
Προετοιμασία του συστήματος microReel	310
Ρύθμιση μετρητή CountPlus.....	311
Οδηγίες λειτουργίας	312
Διενέργεια επιθεώρησης	312
Χρήση του προαιρετικού μετρητή CountPlus	314
Εντοπισμός του πομπού του συστήματος microReel	315
Ανάκτηση της κάμερας	316
Οδηγίες καθαρισμού	317
Βοηθητικά εξαρτήματα	317
Μεταφορά και αποθήκευση	317
Σέρβις και επισκευή	318
Απόρριψη	318
Αντιμέτωπιση προβλημάτων	318
Εγγύηση εφ’ όρου ζωής	Οπισθόφυλλο

Μετάφραση του πρωτοτύπου των οδηγιών χρήσης

Σύμβολα ασφαλείας

Στο παρόν εγχειρίδιο χειριστή και πάνω στο προϊόν χρησιμοποιούνται σύμβολα και προειδοποιητικές ενδείξεις που επισημαίνουν σημαντικές πληροφορίες που αφορούν την ασφάλεια. Οι προειδοποιητικές αυτές ενδείξεις και τα σύμβολα επεξηγούνται σε αυτή την ενότητα.



Αυτό είναι το σύμβολο προειδοποίησης για θέματα ασφαλείας. Χρησιμοποιείται για να σας προειδοποιήσει για πιθανό κίνδυνο τραυματισμού. Τηρείτε πιστά όλα τα μηνύματα ασφαλείας που ακολουθούν αυτό το σύμβολο για να αποφύγετε πιθανό τραυματισμό ή θάνατο.



ΚΙΝΔΥΝΟΣ Η ένδειξη ΚΙΝΔΥΝΟΣ επισημαίνει μια επικίνδυνη κατάσταση, η οποία, αν δεν αποφευχθεί, θα οδηγήσει σε θάνατο ή σοβαρό τραυματισμό.



ΠΡΟΕΙΔΟΠΟΙΗΣΗ Η ένδειξη ΠΡΟΕΙΔΟΠΟΙΗΣΗ επισημαίνει μια επικίνδυνη κατάσταση, η οποία, αν δεν αποφευχθεί, θα μπορούσε να οδηγήσει σε θάνατο ή σοβαρό τραυματισμό.



ΠΡΟΣΟΧΗ Η ένδειξη ΠΡΟΣΟΧΗ επισημαίνει μια επικίνδυνη κατάσταση, η οποία, αν δεν αποφευχθεί, θα μπορούσε να οδηγήσει σε μικρής ή μέτριας σοβαρότητας τραυματισμό.



ΕΠΙΣΗΜΑΝΣΗ Η ένδειξη ΕΠΙΣΗΜΑΝΣΗ δηλώνει πληροφορίες που σχετίζονται με την προστασία περιουσιακών αγαθών.



Αυτό το σύμβολο σημαίνει ότι θα πρέπει να διαβάσετε προσεκτικά το εγχειρίδιο χειριστή προτού χρησιμοποιήσετε τον εξοπλισμό. Το εγχειρίδιο χειριστή περιλαμβάνει σημαντικές πληροφορίες για την ασφαλή και ορθή λειτουργία του εξοπλισμού.



Αυτό το σύμβολο σημαίνει ότι θα πρέπει να φοράτε πάντα γυαλιά ασφαλείας με πλαϊνή θωράκιση ή γυαλιά προσωπίδες όταν χειρίζεστε ή χρησιμοποιείτε αυτόν τον εξοπλισμό, ώστε να μειώνεται ο κίνδυνος τραυματισμού των ματιών.



Αυτό το σύμβολο επισημαίνει τον κίνδυνο ηλεκτροπληξίας.

Γενικοί κανόνες για την ασφάλεια

ΠΡΟΕΙΔΟΠΟΙΗΣΗ

Διαβάστε όλες τις προειδοποιήσεις που αφορούν την ασφάλεια και όλες τις οδηγίες. Η μη τήρηση των προειδοποιήσεων και των οδηγιών μπορεί να προκαλέσει ηλεκτροπληξία, πυρκαγιά ή/και σοβαρό τραυματισμό.

ΦΥΛΑΞΤΕ ΑΥΤΕΣ ΤΙΣ ΟΔΗΓΙΕΣ!

Η δ'λωση συμμόρφωσης ΕΚ (890-011-320) θα συνοδεύει αυτό το εγχειρίδιο σαν ξεχωριστό βιβλιαράκι εφόσον απαιτείται.

Περιοχή εργασίας

- Διατηρείτε την περιοχή εργασίας καθαρή και με καλό φωτισμό. Αν η περιοχή εργασίας δεν είναι τακτοποιημένη ή έχει κακό φωτισμό, μπορεί να προκληθεί ατύχημα.
- Μην θέτετε σε λειτουργία το εργαλείο σε περιβάλλον με κίνδυνο ανάφλεξης/έκρηξης, όπως σε μέρη όπου υπάρχουν εύφλεκτα υγρά, αέρια ή σκόνη. Το εργαλείο μπορεί να δημιουργήσει σπινθήρες, οι οποίοι ίσως προκαλέσουν ανάφλεξη της σκόνης ή των αναθυμιάσεων.
- Κρατήστε τα παιδιά και τους μη μετέχοντες στην εργασία σε απόσταση, όταν χειρίζεστε οποιοδήποτε εργαλείο. Τυχόν περισπασμοί μπορεί να οδηγήσουν σε απώλεια ελέγχου του εργαλείου.

Ασφάλεια ηλεκτρολογικού υλικού

- Αποφύγετε οποιαδήποτε σωματική επαφή με γειωμένες επιφάνειες, όπως σωλήνες, καλοριφέρ,

ηλεκτρικές κουζίνες και ψυγεία. Σε περίπτωση γείωσης του σώματός σας, υπάρχει αυξημένος κίνδυνος ηλεκτροπληξίας.

- Μην εκθέτετε το εργαλείο σε βροχή ή υγρασία. Αν εισέλθει νερό στο εργαλείο, αυξάνεται ο κίνδυνος ηλεκτροπληξίας.
- Μην κακομεταχειρίζεστε το καλώδιο. Μην χρησιμοποιείτε ποτέ το καλώδιο για να μεταφέρετε, να τραβήξετε ή να αποσυνδέσετε το εργαλείο από την παροχή ρεύματος. Κρατήστε το καλώδιο μακριά από θερμότητα, λάδια, αιχμηρές γωνίες ή κινούμενα μέρη του εργαλείου. Τα κατεστραμμένα ή μπερδεμένα καλώδια αυξάνουν τον κίνδυνο ηλεκτροπληξίας.
- Αν η χρήση του εργαλείου σε υγρό περιβάλλον είναι αναπόφευκτη, χρησιμοποιήστε μια διάταξη διακοπής κυκλώματος λόγω βλάβης της γείωσης (GFCI). Η χρήση της διάταξης GFCI μειώνει τον κίνδυνο ηλεκτροπληξίας.
- Διατηρήστε όλες τις ηλεκτρικές συνδέσεις στεγνές και μακριά από το έδαφος. Μην αγγίζετε τον εξοπλισμό ή τα βύσματα με βρεγμένα χέρια. Έτσι μειώνεται ο κίνδυνος ηλεκτροπληξίας.

Σωματική ακεραιότητα

- Να είστε σε ετοιμότητα και εγρήγορη, συγκεντρωμένοι και προσεκτικοί στις ενέργειές σας, και να λειτουργείτε με γνώμονα την κοινή λογική κατά τη χρήση του εργαλείου. Μην χρησιμοποιείτε το εργαλείο όταν νιώθετε κουρασμένοι ή υπό την

επήρεια ναρκωτικών ουσιών, αλκοόλ ή φαρμάκων. Μια στιγμή απροσεξίας κατά το χειρισμό του εργαλείου μπορεί να οδηγήσει σε σοβαρό τραυματισμό.

- **Χρησιμοποιείτε ατομικό προστατευτικό εξοπλισμό. Να φοράτε πάντα ειδικά προστατευτικά γυαλιά.** Ο εξοπλισμός προστασίας που χρησιμοποιείται σε τέτοιου είδους περιπτώσεις, όπως η μάσκα προστασίας από τη σκόνη, τα ειδικά υποδήματα ασφαλείας με αντιολισθητικές σόλες, το κράνος ή τα προστατευτικά αυτιών, περιορίζει τον κίνδυνο τραυματισμών.
- **Χειρίζεστε πάντα το μηχάνημα από την πλευρά του διακόπτη. Διατηρείτε πάντοτε σωστή, σταθερή στάση και την ισορροπία σας.** Έτσι, θα ελέγχετε καλύτερα το εργαλείο αν προκύψει μια απροσδόκητη κατάσταση.

Χρήση και φροντίδα του εργαλείου

- **Μην ασκείτε πίεση στο εργαλείο. Χρησιμοποιήστε το σωστό εργαλείο για την εκάστοτε εφαρμογή.** Χρησιμοποιώντας το σωστό εργαλείο, θα εκτελέσετε καλύτερα και ασφαλέστερα την εργασία σας και έτσι όπως έχει σχεδιαστεί.
- **Μην χρησιμοποιείτε το εργαλείο αν δεν ανάβει και σβήνει από το διακόπτη.** Κάθε εργαλείο που δεν ελέγχεται από το διακόπτη είναι επικίνδυνο και πρέπει να επισκευάζεται.
- **Αποσυνδέστε το φως από την πρίζα ή/και την μπαταρία από το εργαλείο, πριν κάνετε οποιαδήποτε ρύθμιση, αλλάξετε εξαρτήματα ή αποθηκεύσετε το εργαλείο.** Τα προληπτικά αυτά μέτρα μειώνουν τον κίνδυνο τραυματισμού.
- **Όταν το εργαλείο δεν λειτουργεί, πρέπει να φυλάσσεται μακριά από παιδιά, και να μην αφήνετε άτομα που δεν είναι εξοικειωμένα με το εργαλείο ή τις παρούσες οδηγίες να χειρίζονται το εργαλείο.** Το εργαλείο είναι επικίνδυνο σε χέρια ανειδίκευτων χρηστών.
- **Συντηρείτε το εργαλείο.** Ελέγξτε για μη ευθυγραμμισμένα ή μπλοκαρισμένα κινούμενα εξαρτήματα, εξαρτήματα που λείπουν ή φθαρμένα εξαρτήματα, και για κάθε άλλη κατάσταση που μπορεί να επηρεάσει τη λειτουργία του εργαλείου. Αν υπάρχουν φθορές, δώστε το εργαλείο για επισκευή πριν το χρησιμοποιήσετε. Πολλά ατυχήματα προκαλούνται από κακή συντήρηση του εργαλείου.
- **Χρησιμοποιείτε το εργαλείο και τα εξαρτήματά του σύμφωνα με τις παρούσες οδηγίες, λαμβάνοντας**

υπόψη τις συνθήκες εργασίας και την εργασία προς εκτέλεση. Η χρήση του εργαλείου σε εφαρμογές διαφορετικές από εκείνες για τις οποίες προορίζεται μπορεί να οδηγήσει σε επικίνδυνες καταστάσεις.

- **Για το εργαλείο, χρησιμοποιήστε αποκλειστικά εξαρτήματα που συνιστώνται από τον κατασκευαστή.** Εξαρτήματα που είναι κατάλληλα για κάποιον εξοπλισμό, μπορεί να είναι επικίνδυνα όταν χρησιμοποιούνται με άλλον εξοπλισμό.
- **Διατηρείτε τις λαβές στεγνές και καθαρές, χωρίς λάδια και γράσα.** Έτσι έχετε καλύτερο έλεγχο του εργαλείου.

Σέρβις

- **Παραδώστε το εργαλείο για σέρβις σε κάποια πιστοποιημένη αντιπροσωπεία σέρβις, η οποία χρησιμοποιεί μόνο πανομοιότυπα ανταλλακτικά.** Έτσι, διασφαλίζεται η ακεραιότητα των διατάξεων ασφαλείας του εργαλείου.

Ειδικές πληροφορίες ασφαλείας

⚠ ΠΡΟΕΙΔΟΠΟΙΗΣΗ

Η παρούσα ενότητα περιλαμβάνει σημαντικές πληροφορίες για την ασφάλεια, που αφορούν συγκεκριμένα σε αυτό το εργαλείο.

Διαβάστε προσεκτικά αυτές τις προφυλάξεις προτού χρησιμοποιήσετε το Σύστημα επιθεώρησης SeeSnake® microReel, προκειμένου να περιορισθεί ο κίνδυνος ηλεκτροπληξίας, πυρκαγιάς ή άλλου σοβαρού τραυματισμού.

ΦΥΛΑΞΤΕ ΑΥΤΕΣ ΤΙΣ ΟΔΗΓΙΕΣ!

Φυλάξτε αυτό το εγχειρίδιο μαζί με το εργαλείο, ώστε να μπορεί να χρησιμοποιηθεί από το χειριστή.

Αν έχετε κάποια απορία σχετικά με το συγκεκριμένο προϊόν της Ridge Tool:

- Επικοινωνήστε με τον τοπικό διανομέα RIDGID.
- Επισκεφθείτε την ιστοσελίδα www.RIDGID.com ή www.RIDGID.eu για να βρείτε το σημείο επικοινωνίας με την Ridge Tool στην περιοχή σας.
- Επικοινωνήστε με το Τμήμα Τεχνικής Υποστήριξης της Ridge Tool, στην ηλεκτρονική διεύθυνση rtctechservices@emerson.com ή, για ΗΠΑ και Καναδά, καλέστε στο (800) 519-3456.

Ασφάλεια προϊόντος Συστήματος Επιθεώρησης SeeSnake microReel

- **Μια ηλεκτρική πρίζα που δεν είναι σωστά γειωμένη μπορεί να προκαλέσει ηλεκτροπληξία**

ή/και σοβαρή βλάβη του εργαλείου. Ελέγχετε πάντα την περιοχή εργασίας για να βεβαιωθείτε ότι υπάρχει μια σωστά γειωμένη ηλεκτρική πρίζα παροχής. Η παρουσία πρίζας με τρεις επαφές ή πρίζας GFCI δεν εξασφαλίζει τη σωστή γείωση αυτής. Αν έχετε αμφιβολίες, ζητήστε να ελέγξει την πρίζα πιστοποιημένος ηλεκτρολόγος.

- **Μην χρησιμοποιείτε αυτό το εργαλείο, αν ο χειριστής ή το μηχάνημα στέκεται σε νερό.** Η λειτουργία του μηχανήματος ενώ βρίσκεται σε νερό αυξάνει τον κίνδυνο ηλεκτροπληξίας.
- **Η κάμερα και το καλώδιο προώθησης του συστήματος microReel είναι αδιάβροχα. Το μόνιτορ και ο υπόλοιπος ηλεκτρικός εξοπλισμός και οι συνδέσεις δεν είναι αδιάβροχα.** Μην εκθέτετε το εργαλείο σε νερό ή βροχή. Αυξάνεται ο κίνδυνος ηλεκτροπληξίας.
- **Αποφύγετε τη χρήση του εργαλείου όπου υπάρχει κίνδυνος επαφής με υψηλές τάσεις.** Το εργαλείο δεν έχει σχεδιαστεί για προστασία και μόνωση από υψηλές τάσεις.
- **Διαβάστε και κατανοήστε το παρόν εγχειρίδιο χειριστή, το εγχειρίδιο χειριστή του μόνιτορ και τις οδηγίες κάθε άλλου εξοπλισμού που χρησιμοποιείται, προτού θέσετε σε λειτουργία το σύστημα microReel.** Η μη τήρηση όλων των οδηγιών μπορεί να προκαλέσει ζημιά ή/και σοβαρό τραυματισμό.
- **Να χρησιμοποιείτε πάντα τον κατάλληλο εξοπλισμό ατομικής προστασίας όταν χειρίζεστε και χρησιμοποιείτε το εργαλείο σε αποχετεύσεις.** Οι αποχετευτικοί αγωγοί μπορεί να περιέχουν χημικά, βακτηρίδια και άλλες ουσίες που ίσως είναι τοξικές, μολυσματικές, προκαλούν εγκαύματα ή άλλα προβλήματα. Ο κατάλληλος εξοπλισμός ατομικής προστασίας περιλαμβάνει πάντα γυαλιά ασφαλείας, και μπορεί να περιλαμβάνει εξοπλισμό όπως γάντια καθαρισμού αποχετεύσεων, γάντια από λάτεξ ή καουτσούκ, προστατευτικές προσωπίδες, γυαλιά προσωπίδες, προστατευτικό ρουχισμό, αναπνευστήρες και υποδήματα με χαλύβδινη μύτη.
- **Αν ταυτόχρονα με τη χρήση του εξοπλισμού επιθεώρησης αποχέτευσης χρησιμοποιείτε εξοπλισμό καθαρισμού της αποχέτευσης, να φοράτε αποκλειστικά τα Γάντια Καθαρισμού Αποχέτευσης RIDGID.** Μην πιάνετε το περιστρεφόμενο καλώδιο καθαρισμού αποχέτευσης με οτιδήποτε άλλο, εκτός από αυτά τα γάντια, ούτε με άλλα γάντια ή πανιά. Μπορεί να τυλιχτούν γύρω από το καλώδιο, προκαλώντας τραυματισμό των χεριών. Φοράτε μόνο γάντια από λάτεξ ή καουτσούκ κάτω

από τα γάντια καθαρισμού αποχετεύσεων της RIDGID. Μην χρησιμοποιείτε κατεστραμμένα γάντια καθαρισμού αποχέτευσης.

- **Να τηρείτε τους κανόνες υγιεινής.** Χρησιμοποιήστε ζεστή σαπουνάδα για να πλύνετε τα χέρια σας ή άλλα μέρη του σώματός σας που εκτέθηκαν σε απόβλητα αποχέτευσης, μετά από το χειρισμό ή τη χρήση του εξοπλισμού επιθεώρησης αποχέτευσης. Μην καταναλώνετε τρόφιμα και μην καπνίζετε κατά τη λειτουργία ή τον χειρισμό του εξοπλισμού επιθεώρησης αποχέτευσης. Αυτό θα βοηθήσει να αποφευχθεί η μόλυνση με τοξικά ή λοιμώδη υλικά.

Περιγραφή, τεχνικά χαρακτηριστικά και στάνταρ εξοπλισμός

Περιγραφή

Το Σύστημα Επιθεώρησης SeeSnake® microReel είναι μια φορητή διαγνωστική μπόμπινα με κάμερα για την επιθεώρηση αγωγών αποχέτευσης. Η συσκευή περιλαμβάνει ενσωματωμένο πομπό στην κεφαλή της κάμερας και έναν προαιρετικό μετρητή CountPlus, που μετρά την απόσταση που έχει διανύσει το καλώδιο προώθησης. Το microReel διαθέτει ένα αφαιρούμενο τύμπανο καλωδίου, ώστε να διευκολύνεται ο καθαρισμός και η αντικατάσταση των καλωδίων προώθησης. Διαθέτει επίσης ένα αφαιρούμενο καλώδιο συστήματος, που επιτρέπει την προσαρμογή του microReel ώστε να μπορεί να χρησιμοποιηθεί με οποιαδήποτε μονάδα ελέγχου κάμερας (CCU) SeeSnake®, ή με το ελαφρύ μόνιτορ χειρός της ψηφιακής κάμερας επιθεώρησης microEXPLORER™.

Το καλώδιο προώθησης του microReel έχει μήκος 30 μέτρα και είναι πιο άκαμπτο από το καλώδιο προώθησης του συστήματος microDrain. Το καλώδιο προώθησης του microDrain έχει σχεδιαστεί ώστε να παρέχει ευελιξία για μικρές διαδρομές σε αποχετεύσεις τουαλέτας και σιφόνια P, ενώ το καλώδιο προώθησης του microReel είναι πιο άκαμπτο, ώστε να είναι κατάλληλο για μακρύτερες διαδρομές σε αγωγούς διαμέτρου 4 έως 12,5 εκ. (1 1/2' έως 5').

ΜΗΝ ΕΠΙΧΕΙΡΗΣΕΤΕ να περάσετε μέσα από σιφόνια τουαλέτας με το καλώδιο προώθησης του microReel. Είναι λιγότερο εύκαμπτο από το καλώδιο προώθησης του SeeSnake microDrain™ και δεν μπορεί να περάσει από τις κλειστές γωνίες ενός τυπικού σιφονιού P, σιφονιού τουαλέτας ή σιφονιού S, από τα οποία μπορεί να περάσει το microDrain.

Με την κατάλληλη μονάδα ελέγχου SeeSnake, ο χειριστής μπορεί να συνδέσει έναν εξωτερικό πομπό και να χρησιμοποιήσει μια τυπική συσκευή εντοπισμού

για να ανιχνεύσει τη διαδρομή του καλωδίου προώθησης του microReel μέσα στο σωλήνα.

Τεχνικά χαρακτηριστικά

Βάρος.....5,5 κιλά (με μόνιτορ κάμερας microEXPLORER),
4,7 κιλά (χωρίς μόνιτορ κάμερας microEXPLORER)

Διαστάσεις:

Μήκος33,6 εκ.
Βάθος.....16,7 εκ.
Ύψος.....36 εκ. (χωρίς τη βάση μόνιτορ της κάμερας microEXPLORER)

Προβλεπόμενη διαμ.

σωληνώσεων.....4 έως 12,5 εκ. (1½' έως 5')
Μέγιστη διαδρομή.....30 μέτρα
Πομπός.....512 Hz

Διάμετρος μπομπίνας & πλαισίου32 εκ.

Διάμετρος κάμερας25 χλστ.
Μήκος κάμερας37,6 χλστ.

Διάμετρος καλωδίου προώθησης6,7 χλστ. (0,265")
Βίντεο.....656 x 492 NTSC
768 x 576 PAL

Αριθμός pixel.....323K NTSC
442K PAL

Φωτισμός.....6 λυχνίες LED High Flux

Περιβάλλον λειτουργίας:

Θερμοκρασία5° C έως 46° C
Ύγρασία5% έως 95%
Θερμοκρασία φύλαξης.....-20° C έως 70° C
Βάθος αδιάβροχης

λειτουργίας.....100 μέτρα


Το σύστημα microReel είναι κατοχυρωμένο με αιτήσεις ευρεσιτεχνίας στις Η.Π.Α. και διεθνώς.

Στάνταρ εξοπλισμός

- Εγχειρίδιο χειριστή
- DVD με οδηγίες
- Σφαιρικοί οδηγοί
- Πομπός

Επεξήγηση εικονιδίων

 Θέση απασφάλισης περιστρεφόμενου ηλεκτρικού συνδέσμου

 Θέση ασφάλισης περιστρεφόμενου ηλεκτρικού συνδέσμου

Εξαρτήματα συστήματος microReel



Εικόνα 1 – Μπροστινή όψη (Διαμόρφωση SeeSnake)



Εικόνα 2 – Πίσω όψη (Διαμόρφωση μόνιτορ κάμερας microEXPLORER)



Εικόνα 3 – Άνοιγμα της θήκης



Εικόνα 5 – Ανοίξτε προσεκτικά το τύμπανο για να περάσετε το καλώδιο

Συναρμολόγηση

⚠ ΠΡΟΕΙΔΟΠΟΙΗΣΗ

Για να μειωθεί ο κίνδυνος σοβαρού τραυματισμού κατά τη χρήση, ακολουθήστε αυτές τις διαδικασίες για τη σωστή συναρμολόγηση.

Πέρασμα κεφαλής κάμερας

1. Ακουμπήστε τη μονάδα ξαπλωμένη στο πλάι, πάνω σε μια επίπεδη επιφάνεια.
2. Ανοίξτε τις ασφάλειες της θήκης σε κάθε πλευρά του microReel (Εικόνα 4).



Εικόνα 4 – Απασφάλιση της θήκης του microReel

3. Ανοίξτε προσεκτικά τη θήκη, μόνον τόσο όσο χρειάζεται για να μπορείτε να βγάλετε την κάμερα από τον οδηγό στερέωσης του καλωδίου. Καθώς περνάτε την κεφαλή της κάμερας μέσα από τον οδηγό του καλωδίου, προσέξτε να μην **τραβηχτεί το καλώδιο προώθησης έξω από το τύμπανο**, ούτε να ξετυλιχτεί ελεύθερα. Κλείστε τη θήκη και στερεώστε την κεφαλή της κάμερας στο κλιπ συγκράτησης.



Εικόνα 6 – Μην ανοίγετε τελείως τη θήκη

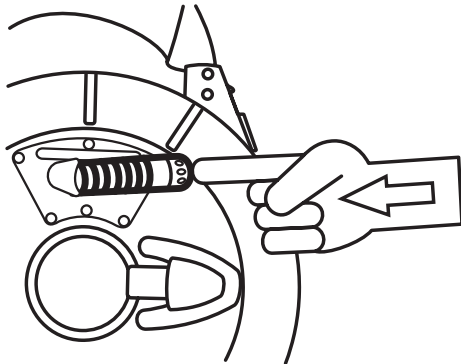
4. Κλείστε και ασφαλίστε τη θήκη.



Εικόνα 7 – Σωστά περασμένη κεφαλή κάμερας

Άνοιγμα της θήκης

Ποτέ μην ανοίγετε τις ασφάλειες, αν η κάμερα βρίσκεται έξω από τη θήκη. Βάλτε την κάμερα εντελώς μέσα στη θήκη, σπρώχνοντάς τη μέσα από τον οδηγό στερέωσης του καλωδίου, και **ΜΕΤΑ** ανοίξτε τις ασφάλειες.



Εικόνα 8 – ΒΕΒΑΙΩΘΕΙΤΕ ΟΤΙ Η ΚΑΜΕΡΑ ΒΡΙΣΚΕΤΑΙ ΟΛΟΚΛΗΡΗ ΜΕΣΑ ΣΤΟ ΤΥΜΠΑΝΟ ΠΡΙΝ ΑΝΟΙΞΕΤΕ ΤΙΣ ΑΣΦΑΛΕΙΕΣ ΚΑΙ ΤΗ ΘΗΚΗ. Έτσι, μειώνεται η πιθανότητα να τραβηχτεί έξω το καλώδιο και να μπερδευτεί.



Εικόνα 9 – Μην ανοίγετε τη θήκη με την κάμερα έξω

Αν η κάμερα είναι τραβηγμένη έξω από τον οδηγό στερέωσης του καλωδίου προώθησης όταν ανοίξει η θήκη, το καλώδιο μπορεί να τραβηχτεί έξω από το χείλος του τυμπάνου, να απελευθερωθεί και να ξετυλιχτεί. Αν συμβεί αυτό, το καλώδιο μπορεί να μπερδευτεί.

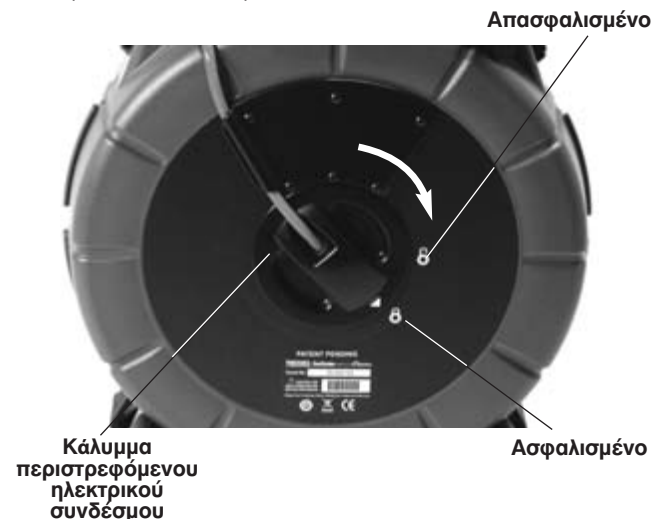
Σπρώξτε το καλώδιο προώθησης προσεκτικά πίσω μέσα στο τύμπανο. Μην στρίβετε και μην λυγίζετε υπερβολικά το καλώδιο προώθησης καθώς το τυλίγετε πίσω μέσα στο τύμπανο. Αν το καλώδιο δεν έχει τυλιχτεί καλά και το πιέσετε, μπορεί να σπάσει.



Εικόνα 10 – Μην αφήνετε το καλώδιο να ξετυλιχτεί ελεύθερα

Τοποθέτηση του καλωδίου συστήματος

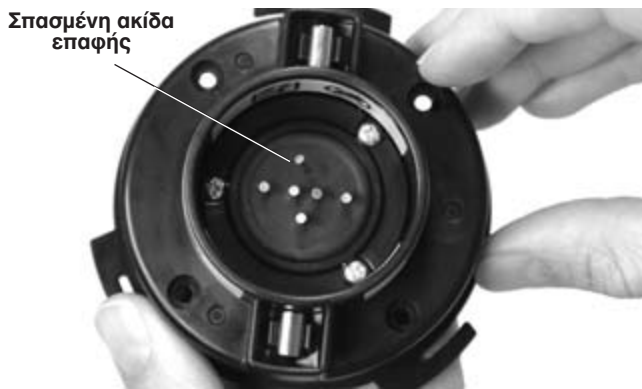
Αν δεν έχει τοποθετηθεί ο περιστρεφόμενος ηλεκτρικός σύνδεσμος του καλωδίου συστήματος, τοποθετήστε τον ώστε να εφαρμόσει μέσα στην υποδοχή, και γυρίστε τον δεξιόστροφα μέχρι να ασφαλίσει στη θέση του. (Βλ. Εικόνα 11.)



Εικόνα 11 – Ασφάλιση του καλύμματος του περιστρεφόμενου ηλεκτρικού συνδέσμου

ΕΠΙΣΗΜΑΝΣΗ ΜΗΝ αγγίζετε τις ακίδες επαφής του περιστρεφόμενου ηλεκτρικού συνδέσμου. Οι ακίδες επαφής μπορεί να σπάσουν.

Οι ακίδες επαφής δεν σπάνε κατά την κανονική χρήση, εφόσον είναι συνδεδεμένες σωστά. Ωστόσο, αν πιεστούν από τα πλάγια μπορεί να σπάσουν, όπως φαίνεται στην Εικόνα 12.

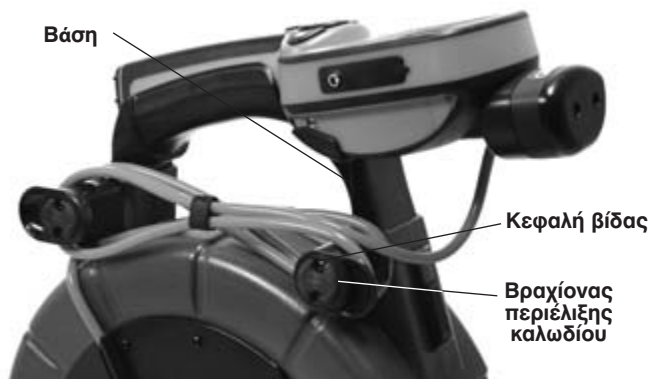


Εικόνα 12 – Σπασμένη ακίδα επαφής

Αναστροφή/Τοποθέτηση της βάσης του μόνιτορ (μόνιτορ κάμερας microEXPLORER)

Αν χρησιμοποιείτε το microReel με την κάμερα microEXPLORER, μπορεί να σας βολέψει να γυρίσετε το μόνιτορ της κάμερας microEXPLORER προς την άλλη πλευρά, όταν βρίσκεται στη βάση του. Για να αλλάξετε τον προσανατολισμό της βάσης, κάντε τα εξής:

1. Αφαιρέστε το μόνιτορ της κάμερας microEXPLORER από τη βάση. Με ένα σταυροκατσάβιδο, αφαιρέστε τις τέσσερις βίδες που συγκρατούν τους βραχίονες περιέλιξης του καλωδίου και τη βάση επάνω στη θήκη. Αφαιρέστε τους βραχίονες περιέλιξης του καλωδίου και τις βίδες (Εικόνα 13).



Εικόνα 13 – Βάση στήριξης και βραχίονες περιέλιξης καλωδίου

2. Χρησιμοποιήστε μία από τις βίδες για να αφαιρέσετε τα παξιμάδια από το πίσω μέρος της βάσης. Τα παξιμάδια είναι τοποθετημένα με πίεση μέσα στις οπές της βάσης, στην αντίθετη πλευρά από τους βραχίονες περιέλιξης καλωδίου. Αν βάλετε μια βίδα από πίσω και τη βιδώσετε δύο με τρεις στροφές στο παξιμάδι, μπορείτε να τραβήξετε το παξιμάδι προς τα έξω.

3. Χωρίς να αφαιρέσετε το παξιμάδι από τη βίδα, τοποθετήστε το παξιμάδι και τη βίδα στην οπή που βρίσκεται στην αντίθετη πλευρά από την οποία αφαιρέθηκε η βίδα. Πιέστε καλά το παξιμάδι μέσα στην υποδοχή, ώστε να φτάσει στο τέρμα της οπής.
4. Ξεβιδώστε τη βίδα. Επαναλάβετε τη διαδικασία για τα υπόλοιπα τρία παξιμάδια.
5. Τοποθετήστε το βραχίονα περιέλιξης καλωδίου και τη βάση στο πίσω μέρος της θήκης, στραμμένα προς την αντίθετη κατεύθυνση. Βεβαιωθείτε ότι τα αυτιά των βραχιόνων περιέλιξης του καλωδίου είναι στραμμένα προς τα έξω.
6. Βιδώστε αρχικά κάθε βίδα στο παξιμάδι της με το χέρι. Σφίξτε τις βίδες με κατσαβίδι.
7. Τοποθετήστε το μόνιτορ στη βάση.

Ακολουθήστε την ίδια διαδικασία για να τοποθετήσετε τη βάση του μόνιτορ.

Σύνδεση του μόνιτορ κάμερας microEXPLORER με το σύστημα microReel

Ευθυγραμμίστε το βύσμα σύνδεσης της κάμερας microEXPLORER με το αντίστοιχο βύσμα στην κάμερα microEXPLORER και στρώξτε το ευθεία μέσα, μέχρι τέρμα. Όταν το βύσμα σύνδεσης έχει εφαρμόσει πλήρως στην κάμερα, η καμπύλη όψη του βύσματος σύνδεσης στο καλώδιο του συστήματος βλέπει προς τα επάνω και είναι περασμένη κάτω από το μπροστινό άκρο του μόνιτορ της κάμερας microEXPLORER (βλ. Εικόνα 14).

ΕΠΙΣΗΜΑΝΣΗ Μην στρίβετε το βύσμα σύνδεσης. Μπορεί να το καταστρέψετε.



Εικόνα 14 – Σύνδεση του μόνιτορ της κάμερας microEXPLORER

Σφαιρικοί οδηγοί για το σύστημα microReel

Οι σφαιρικοί οδηγοί έχουν σχεδιαστεί για το κεντράρισμα της κάμερας σε αγωγούς διαφόρων μεγεθών, και για να κρατάνε την κάμερα έξω από το βούρκο στον πυθμένα του σωλήνα. Φέρνοντας την κεφαλή της κάμερας πιο κοντά στο κέντρο του σωλήνα, βελτιώνουν την ποιότητα της εικόνας και παρέχουν εξίσου καλή ορατότητα προς όλες τις κατευθύνσεις, ενώ ταυτόχρονα βοηθούν να διατηρηθεί ο φακός της κάμερας καθαρός κατά τις επιθεωρήσεις (Εικόνα 16).

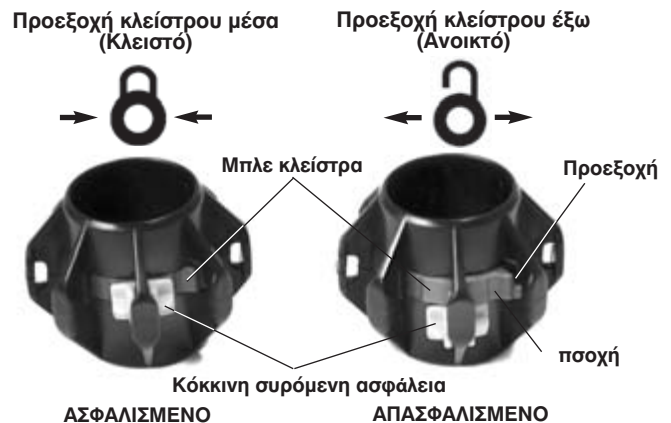
Οι σφαιρικοί οδηγοί πρέπει να χρησιμοποιούνται όταν είναι δυνατόν, επειδή περιορίζουν τη φθορά του συστήματος της κάμερας. Αν κάποια στιγμή αντιμετωπίσετε δυσκολία να περάσετε την κεφαλή της κάμερας μέσα από κάποιο σωλήνα, μπορείτε εύκολα να αφαιρέσετε τους οδηγούς κεντράρισμα. Μπορείτε να αλλάξετε τη θέση των οδηγών κατά μήκος της κεφαλής της κάμερας, ανάλογα με τις ανάγκες της εκάστοτε εργασίας. Για παράδειγμα, μπορεί να διαπιστώσετε ότι αν τοποθετήσετε τους οδηγούς κεντράρισμα κοντά στο μπροστινό άκρο της κάμερας, η κεφαλή της κάμερας μπορεί να στρέφεται προς τα πάνω. Αυτό μπορεί να είναι χρήσιμο, αν θέλετε να δείτε το επάνω τμήμα του αγωγού κατά την επιθεώρηση. Οι σφαιρικοί οδηγοί μπορεί επίσης να διευκολύνουν τη διέλευση της κάμερας από ορισμένα σημεία.

Οι σφαιρικοί οδηγοί που παρέχονται με το microReel έχουν ακριβώς την ίδια λειτουργία, αλλά ελαφρώς διαφορετικό διάμετρο, και δεν ταιριάζουν στην κάμερα του συστήματος microDrain.

Τοποθέτηση των σφαιρικών οδηγών

Οι σφαιρικοί οδηγοί που συνοδεύουν το σύστημα microReel έχουν σχεδιαστεί να περνούν εύκολα επάνω από το ελατήριο της κάμερας και να ασφαλίζουν στη θέση τους. Κάθε σφαιρικός οδηγός διαθέτει δύο κόκκινες συρόμενες ασφάλειες και δύο μπλε κλειστρά.

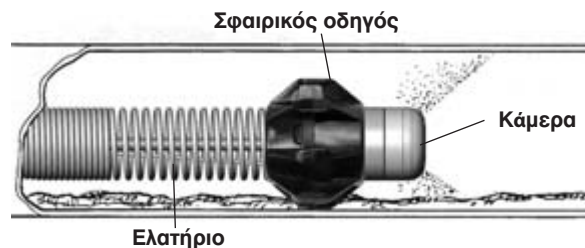
1. Σπρώξτε τις κόκκινες ασφάλειες μακριά από τα μπλε κλειστρά και στις δύο πλευρές του οδηγού (Εικόνα 15).



Εικόνα 15 – Τοποθέτηση σφαιρικού οδηγού

Σπρώξτε τις προεξοχές των μπλε κλειστρων μακριά τη μία από την άλλη για να απασφαλίσουν τα κλειστρά. Πιέστε τις εσοχές των κλειστρων τη μία προς την άλλη για να ασφαλίσουν.

2. Σπρώξτε τις μικρές προεξοχές των μπλε κλειστρων προς τα έξω (μακριά τη μία από την άλλη), ώστε να ξεκουμπώσουν.
3. Περάστε τον σφαιρικό οδηγό στη θέση που θέλετε επάνω στην κεφαλή της κάμερας.
4. Πιέστε τις εσοχές των μπλε κλειστρων, ώστε τα κλειστρά έρθουν το ένα προς το άλλο και να ασφαλίσουν τον οδηγό πάνω στο ελατήριο.
5. Σπρώξτε τις δύο κόκκινες συρόμενες ασφάλειες πάνω από τα αντίστοιχα μπλε κλειστρά, ώστε να μην μπορούν να ανοίξουν κατά τη χρήση.



Εικόνα 16 – Σφαιρικός οδηγός σε χρήση

Έλεγχος πριν από τη λειτουργία

⚠ ΠΡΟΕΙΔΟΠΟΙΗΣΗ



Πριν από κάθε χρήση, ελέγξτε την κάμερα και την μπομπίνα του συστήματος microReel και διορθώστε τυχόν προβλήματα, για να περιορίσετε τον κίνδυνο σοβαρού τραυματισμού από ηλεκτροπληξία ή άλλες αιτίες, και να περιορίσετε τις βλάβες του μηχανήματος.

1. Βεβαιωθείτε ότι δεν υπάρχει παροχή ρεύματος και, αν το σύστημα χρησιμοποιείται με μονάδα ελέγχου κάμερας (CCU) διαφορετική από το μόνιτορ κάμερας MicroEXPLORER, βεβαιωθείτε ότι η μονάδα CCU δεν είναι συνδεδεμένη με τη μονάδα. Ελέγξτε το καλώδιο του συστήματος και τις συνδέσεις για βλάβες ή τροποποιήσεις.
2. Καθαρίστε λάσπη, λάδια ή άλλους ρύπους από το σύστημα microReel, για να διευκολύνετε την επιθεώρηση και για να μην σας γλιστρήσει η μονάδα κατά τη μεταφορά ή τη χρήση.
3. Ελέγξτε το σύστημα microReel για σπασμένα, φθαρμένα, απόντα, μη ευθυγραμμισμένα ή μπλοκαρισμένα εξαρτήματα, ή για οποιαδήποτε άλλη κατάσταση που μπορεί να εμποδίσει την ασφαλή και ομαλή λειτουργία του. Βεβαιωθείτε ότι η μονάδα έχει συναρμολογηθεί σωστά. Βεβαιωθείτε ότι το τύμπανο περιστρέφεται ελεύθερα. Ελέγξτε το καλώδιο προώθησης για κοψίματα, σπασίματα, τσακίσματα ή σχισίματα.
4. Ελέγξτε κάθε άλλο χρησιμοποιούμενο εξοπλισμό σύμφωνα με τις οδηγίες που τον συνοδεύουν, για να βεβαιωθείτε ότι είναι κατάλληλος για χρήση.
5. Αν βρεθεί κάποιο πρόβλημα, μην χρησιμοποιήσετε τη μονάδα μέχρι να αποκατασταθούν τα προβλήματα.

Προετοιμασία περιοχής εργασίας και εξοπλισμού

⚠ ΠΡΟΕΙΔΟΠΟΙΗΣΗ



Προετοιμάστε το σύστημα microReel και την περιοχή εργασίας σύμφωνα με τις ακόλουθες διαδικασίες, προκειμένου να μειώσετε τον κίνδυνο τραυματισμού από ηλεκτροπληξία, πυρκαγιά και άλλα αίτια, καθώς και για να αποτρέψετε τη βλάβη στο σύστημα microReel.

Να φοράτε πάντα ειδικά προστατευτικά γυαλιά για να προστατεύετε τα μάτια σας από ακαθαρσίες και άλλα ξένα αντικείμενα.

1. Ελέγξτε τον χώρο εργασίας για:
 - Επαρκή φωτισμό.
 - Εύφλεκτα υγρά, ατμούς ή σκόνη που ενδέχεται να αναφλεχθούν. Αν υπάρχει κάτι από τα παραπάνω, μην εργαστείτε στον συγκεκριμένο χώρο έως ότου εντοπιστούν οι πηγές και διορθωθεί το πρόβλημα. Το σύστημα microReel δεν διαθέτει αντιακρηκτική προστασία. Οι ηλεκτρικές συνδέσεις μπορεί να προκαλέσουν σπινθήρες.
 - Καθαρό, επίπεδο, σταθερό, στεγνό χώρο για το μηχανήμα και το χειριστή. Μην χρησιμοποιείτε το μηχανήμα ενώ στέκεστε σε νερό. Αν χρειάζεται, απομακρύνετε το νερό από την περιοχή εργασίας.
 - Αν χρησιμοποιείται πρίζα για τη μονάδα CCU, καθαρίστε τη διαδρομή μέχρι την πρίζα, ώστε να μην υπάρχουν κίνδυνοι που μπορεί να προκαλέσουν βλάβη στο ηλεκτρικό καλώδιο.
2. Κάντε μια επισκόπηση της εργασίας που πρέπει να γίνει. Αν είναι δυνατόν, εντοπίστε τα σημεία πρόσβασης στην αποχέτευση, τα μεγέθη και μήκη των σωληνώσεων, την παρουσία ή μη χημικών καθαριστικών της αποχέτευσης ή άλλων χημικών κ.λπ. Αν υπάρχουν χημικά, είναι σημαντικό να έχετε κατανοήσει τα ειδικά μέτρα ασφαλείας που απαιτούνται για την εργασία παρουσία αυτών των χημικών. Επικοινωνήστε με τον κατασκευαστή του χημικού για τις απαιτούμενες πληροφορίες.

Αν χρειάζεται, αφαιρέστε τα είδη υγιεινής (τουαλέτα, νεροχύτη κ.λπ.), ώστε διευκολυνθεί η πρόσβαση.

3. Προσδιορίστε το σωστό εξοπλισμό για την εφαρμογή. Το σύστημα microReel έχει κατασκευαστεί για:
 - Σωληνώσεις με διάμετρο 4 έως 112,5 εκ. (1½' έως 5') και μήκος έως 30 μέτρα.
 - Εξοπλισμό επιθεώρησης για άλλες εφαρμογές μπορείτε να βρείτε στον Κατάλογο Εργαλείων Ridge, ηλεκτρονικά στη διεύθυνση www.RIDGID.com ή www.RIDGID.eu.
4. Βεβαιωθείτε ότι ελέγξατε σχολαστικά το σύνολο του εξοπλισμού.
5. Αξιολογήστε την περιοχή εργασίας και προσδιορίστε αν απαιτούνται εμπόδια για να κρατάνε μακριά τους μη μετέχοντες στην εργασία. Οι μη μετέχοντες στην εργασία μπορούν να αποσπάσουν την προσοχή του χειριστή την ώρα που χρησιμοποιεί το μηχάνημα. Αν δουλεύετε σε περιοχές όπου κυκλοφορούν οχήματα, τοποθετήστε κώνους ή άλλα εμπόδια για να προειδοποιήσετε τους οδηγούς.



Εικόνα 17 – Σύνδεση σε μονάδα CCU SeeSnake



Εικόνα 18 – Σύστημα microReel συνδεδεμένο σε SeeSnake® DVD Pak CCU

Προετοιμασία του συστήματος microReel

Συνδέσεις

Αν χρησιμοποιείτε το microReel με μόνιτορ κάμερας microEXPLORER, δεν απαιτούνται άλλες συνδέσεις για την προετοιμασία της μονάδας για επιθεώρηση, εκτός από αυτές που περιγράφονται στην ενότητα συναρμολόγησης.

Αν χρησιμοποιείτε τη συσκευή με μονάδες ελέγχου κάμερας (CCU) SeeSnake, ξετυλίξτε το καλώδιο του συστήματος από την περιέλιξη του καλωδίου στη θήκη του microReel. Συνδέστε το βύσμα του καλωδίου συστήματος στον αντίστοιχο συνδετήρα της μονάδας CCU. Ευθυγραμμίστε την οδηγό ακίδα στο βύσμα του καλωδίου με την οδηγό υποδοχή στο σύνδεσμο της CCU και πιέστε το βύσμα του καλωδίου ευθεία μέσα. Η προεξοχή στο εξωτερικό περίγραμμα του βύσματος του καλωδίου βλέπει προς τα πάνω όταν οι οδηγοί είναι σωστά ευθυγραμμισμένοι. Σφίξτε το εξωτερικό χιτώνιο ασφάλισης πάνω στο βύσμα του καλωδίου, για να συγκρατεί το καλώδιο συστήματος στη θέση του. **Μην στρίβετε το καλώδιο όταν σφίγγετε το χιτώνιο ασφάλισης. Μπορεί να καταστραφεί το καλώδιο.** Βλ. Εικόνα 17 και 18.

Αν το σύστημα microReel που χρησιμοποιείτε έχει προετοιμαστεί για χρήση με μόνιτορ κάμερας microEXPLORER, υπάρχει δυνατότητα μετατροπής για χρήση με άλλες μονάδες SeeSnake CCU (ή το αντίστροφο), αλλάζοντας το καλώδιο συστήματος όπως περιγράφεται στην ενότητα συναρμολόγησης.

Συναρμολογήστε το μόνιτορ της κάμερας microEXPLORER ή τη μονάδα CCU σύμφωνα με τις οδηγίες. Αν χρησιμοποιείτε μόνιτορ κάμερας microEXPLORER ή μονάδα CCU με μπαταρία, βεβαιωθείτε ότι οι απαιτούμενες μπαταρίες είναι πλήρως φορτισμένες και έχουν τοποθετηθεί στη θέση τους.

Τοποθέτηση

1. Τοποθετήστε το μόνιτορ της κάμερας microEXPLORER ή το μόνιτορ της μονάδας CCU σε τέτοια θέση, ώστε να μπορείτε εύκολα να παρακολουθήσετε το καλώδιο προώθησης και την κάμερα κατά το χειρισμό τους. Συνήθως, μια καλή επιλογή είναι δίπλα στο σημείο εισόδου του καλωδίου προώθησης. Στη θέση αυτή δεν πρέπει

να υπάρχει υγρασία ή κίνδυνος να βραχεί το μόνιτορ κατά τη χρήση του.

2. Τοποθετήστε το microReel πίσω ή δίπλα από το χειριστή. Αφήστε ελεύθερο αρκετό μήκος του καλωδίου προώθησης, ώστε να μπορείτε να το πιάνετε και να κάνετε χειρισμούς, χωρίς όμως να σέρνεται στο έδαφος. Αν έχει τοποθετηθεί σωστά, το καλώδιο προώθησης βγαίνει από την μπομπίνα μόνο όταν το τραβάτε.

Κατά προτίμηση, τοποθετήστε το microReel ξαπλωμένο στη βάση του, με την κάμερα και το καλώδιο προώθησης στην επάνω πλευρά. Απάρχουν πέλματα στην περιέλιξη του καλωδίου που επιτρέπουν την τοποθέτηση σε αυτή τη θέση. Η θέση αυτή παρέχει τη μεγαλύτερη ευστάθεια και αποτρέπει την ανατροπή της μπομπίνας κατά τη χρήση της.

Ρύθμιση μετρητή CountPlus

Η συσκευή CountPlus είναι ένας μετρητής απόστασης που μπορείτε να αγοράσετε μαζί με το microReel. Μπορεί να υπολογίσει το συνολικό μήκος του καλωδίου προώθησης που έχει τραβηχτεί από το τύμπανο ή να μετρήσει την απόσταση ανάμεσα σε δύο σημεία του αγωγού, ξεκινώντας από ένα επιτόπιο σημείο αναφοράς που θα επιλεγεί κατά την επιθεώρηση (όπως η κεφαλή του αγωγού ή μια ένωση της σωλήνωσης). Το CountPlus μπορεί επίσης να εμφανίζει μηνύματα κειμένου, όπως λεζάντες με χαρακτηριστικά σημεία του αγωγού. Πατήστε το πλήκτρο μενού (☰) του CountPlus, για να εμφανίσετε την κύρια οθόνη των μενού με τα τρία εικονίδια.



Εικόνα 19 – Κύριο μενού

Το πρόγραμμα διασύνδεσης του CountPlus σας επιτρέπει να ρυθμίσετε και να τροποποιήσετε διάφορες σημαντικές παραμέτρους για χρήση με το σύστημα SeeSnake.

Οι παράμετροι αυτές είναι:

- Ώρα συστήματος
- Ημερομηνία συστήματος
- Μπομπίνα και καλώδιο
- Μονάδες μέτρησης.

Θα πρέπει επίσης να εξοικειωθείτε με τα εξής:

- Ρύθμιση λεζαντών κειμένου
- Δημιουργία νέας λεζάντας
- Επεξεργασία υπάρχουσας λεζάντας
- Επιλογή λεζάντας για προβολή
- Ενεργοποίηση/Απενεργοποίηση προβολής λεζάντας
- Διαγραφή λεζάντας.

Οι διαδικασίες αυτές περιγράφονται στο ειδικό εγχειρίδιο για τον μετρητή CountPlus. Διαβάστε ολόκληρο το εγχειρίδιο του μετρητή CountPlus και βεβαιωθείτε ότι έχετε εξοικειωθεί με τη λειτουργία του πριν ξεκινήσετε οποιαδήποτε επιθεώρηση με σύστημα SeeSnake microReel.



Εικόνα 20 – Πληκτρολόγιο προαιρετικού μετρητή CountPlus

Οδηγίες λειτουργίας

⚠ ΠΡΟΕΙΔΟΠΟΙΗΣΗ



Να φοράτε πάντα ειδικά προστατευτικά γυαλιά για να προστατεύετε τα μάτια σας από ακαθαρσίες και άλλα ξένα αντικείμενα.

Κατά την επιθεώρηση αποχετεύσεων που ίσως να περιέχουν επικίνδυνα χημικά ή βακτηρίδια, να φοράτε κατάλληλο εξοπλισμό ατομικής προστασίας, όπως γάντια από λάτεξ, γυαλιά, προσωπίδες ή αναπνευστήρες, για την αποτροπή εγκαυμάτων και λοιμώξεων.

Μην χρησιμοποιείτε αυτόν τον εξοπλισμό αν ο χειριστής ή το μηχάνημα στέκεται σε νερό. Η λειτουργία του μηχανήματος ενώ βρίσκεται σε νερό αυξάνει τον κίνδυνο ηλεκτροπληξίας. Αντιολισθητικά υποδήματα με σόλες από καουτσούκ αποτρέπουν την ολίσθηση και τον κίνδυνο ηλεκτροπληξίας, ιδίως σε υγρές επιφάνειες.

Ακολουθήστε τις οδηγίες λειτουργίας για να μειώσετε τον κίνδυνο τραυματισμού από ηλεκτροπληξία και άλλα αίτια.

Διενέργεια επιθεώρησης

1. Βεβαιωθείτε ότι έχετε προετοιμάσει κατάλληλα όλον τον εξοπλισμό.
2. Τραβήξτε αρκετά μέτρα καλωδίου προώθησης από την μπομπίνα. Βεβαιωθείτε ότι το παράθυρο της κάμερας είναι καθαρό. Σε ορισμένες περιπτώσεις, ένα λεπτό στρώμα απορρυπαντικού στο παράθυρο μπορεί να περιορίσει τις ακαθαρσίες που κολλούν στο παράθυρο. Τοποθετήστε την κάμερα μέσα στη σωλήνωση προς επιθεώρηση.

ΕΠΙΣΗΜΑΝΣΗ ΜΗΝ ΕΠΙΧΕΙΡΗΣΕΤΕ να περάσετε μέσα από σιφόνια τουαλέτας με το καλώδιο προώθησης του microReel. Πίναι λιγότερο εύκαμπτο από το καλώδιο προώθησης του συστήματος microDrain και δεν μπορεί να περάσει από τις κλειστές γωνίες ενός τυπικού σιφονιού P, σιφονιού τουαλέτας ή σιφονιού S, από τα οποία μπορεί να περάσει το microDrain. Το microReel έχει σχεδιαστεί για μεγαλύτερες διαδρομές επιθεώρησης και μπορεί εύκολα να περάσει από τις συνήθεις γωνίες 90° και 45°.

3. Ανοίξτε το γενικό διακόπτη της μονάδας CCU. Ρυθμίστε τη φωτεινότητα της λυχνίας LED στην κεφαλή της κάμερας και την εικόνα στην οθόνη, σύμφωνα με το εγχειρίδιο χειριστή της εκάστοτε μονάδας CCU. ππειδή το υλικό των αγωγών αλλά και άλλοι παράγοντες διαφέρουν, ίσως χρειαστεί προσαρμογή των ρυθμίσεων κατά τη διάρκεια

επιθεώρησης της αποχέτευσης. Για παράδειγμα, οι λευκοί σωλήνες PVC απαιτούν λιγότερο φωτισμό από τους μαύρους σωλήνες PVC. Με μικρές αλλαγές της φωτεινότητας μπορείτε να αναδείξετε τα προβλήματα που ανακαλύπτετε κατά την επιθεώρηση. Πάντα να χρησιμοποιείτε τον ελάχιστο απαιτούμενο φωτισμό για να έχετε την καλύτερη δυνατή εικόνα και να περιορίσετε τη συσσώρευση θερμότητας.

4. Αν καταγράφετε την επιθεώρηση, ακολουθήστε τις οδηγίες στο εγχειρίδιο χειριστή της εκάστοτε μονάδας CCU.
5. Αν είναι δυνατόν, αφήστε νερό να τρέξει μέσα από το σύστημα κατά την επιθεώρηση. Έτσι το σύστημα διατηρείται καθαρό και διευκολύνεται η προώθηση του καλωδίου. Βοηθά επίσης στον προσανατολισμό της εικόνας ως προς τον πυθμένα του σωλήνα. Για να τρέξει νερό, μπορείτε να τοποθετήσετε ένα λάστιχο στη σωλήνωση, να ανοίξετε μια βρύση ή να τραβήξετε το καζανάκι. Διακόψτε τη ροή, όταν χρειάζεται να δείτε μέσα στον αγωγό.
6. Πιάστε το καλώδιο προώθησης και προσεκτικά αρχίστε να το σπρώχνετε μέσα στην αποχέτευση προς επιθεώρηση. Για το χειρισμό του καλωδίου προώθησης συνιστάται να χρησιμοποιήσετε ειδικά λαστιχένια γάντια. Σας βοηθούν να συγκρατείτε πιο γερά το καλώδιο προώθησης και να κρατήσετε τα χέρια σας καθαρά.

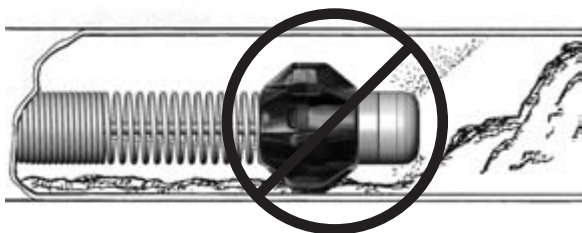


Εικόνα 21 – Χρήση του microReel

Καθώς σπρώχνετε το καλώδιο μέσα στον αγωγό, προσέξτε να μην ακουμπήσει σε αιχμηρές γωνίες στην είσοδο του αγωγού, όπου θα μπορούσε να κοπεί, να μαγκώσει ή να καταστραφεί. Σπρώξτε το καλώδιο μέσα στον αγωγό σιγά-σιγά και τμηματικά, κρατώντας τα χέρια σας μακριά από την είσοδο του αγωγού, ώστε να ελέγχετε καλύτερα το καλώδιο και να μην υπάρχει κίνδυνος να αναδιπλωθεί, να τιναχτεί, να σχιστεί το

προστατευτικό του περιβλήμα ή να υποστεί οποιαδήποτε άλλη ζημιά. Αν κοπεί το περιβλήμα του καλώδιου προώθησης μπορεί να υπάρχει μεγαλύτερος κίνδυνος ηλεκτροπληξίας.

Καθώς το καλώδιο προώθησης προχωρά μέσα στον αγωγό, να παρακολουθείτε το μόνιτορ για να βλέπετε τι υπάρχει μπροστά σας. Αν ο φωτισμός έχει ρυθμιστεί σε μικρότερη από τη μέγιστη ρύθμιση, αυξάνετε περιστασιακά τη φωτεινότητα για να βλέπετε τι υπάρχει στη συνέχεια του αγωγού. Προσέξτε μήπως υπάρχουν εμπόδια (όπως π.χ., αν έχει καταρρεύσει ο αγωγός) ή υπερβολική συσσώρευση στερεών εναποθέσεων που μπορεί να σας εμποδίσουν να ανασύρετε την κάμερα. Μην επιχειρήσετε να χρησιμοποιήσετε την κεφαλή της κάμερας για την απόφραξη εμποδίων. Το σύστημα microReel είναι ένα εργαλείο διαγνωστικού ελέγχου, όχι σύστημα καθαρισμού της αποχέτευσης. Αν η κεφαλή της κάμερας χρησιμοποιηθεί για την απομάκρυνση εμποδίων, μπορεί να καταστραφεί ή να παγιδευτεί στο εμπόδιο και να μην μπορεί να αφαιρεθεί (Εικόνα 22).



Εικόνα 22 – Εμπόδιο – Μην χρησιμοποιείτε την κεφαλή της κάμερας για να απομακρύνετε εμπόδια

Τις περισσότερες φορές η αργή και σταθερή προώθηση μέσω του συστήματος έχει το καλύτερο αποτέλεσμα. Σε αλλαγές κατεύθυνσης, όπως σε σιφόνια P, ταυ, διακλαδώσεις, γωνίες κ.λπ., ίσως χρειαστεί να δώσετε μια γρήγορη ώθηση για να 'τινάξετε ελαφρά' την κεφαλή της κάμερας γύρω από τη στροφή. Για να γίνει αυτό, τραβήξτε την κεφαλή της κάμερας προς τα πίσω, περίπου 20 εκ. από τη στροφή, και δώστε μια γρήγορη ώθηση γύρω από τη στροφή. Να είστε όσο το δυνατόν προσεκτικότεροι και να μην χρησιμοποιείτε περισσότερη δύναμη από όση χρειάζεται. Η υπερβολική δύναμη μπορεί να προκαλέσει βλάβη στην κεφαλή της κάμερας. Μην χτυπάτε ή τινάζετε δυνατά την κάμερα στις γωνίες. Μην πιέζετε την κάμερα για να περάσει από κάποιο σημείο όπου υπάρχει μεγάλη αντίσταση. Προσέξτε ιδιαίτερα στις ενώσεις ταυ, καθώς το καλώδιο προώθησης μπορεί να αναδιπλωθεί μέσα στο ταυ και η ανάκτηση να γίνει δύσκολη ή αδύνατη.

Το microReel μπορεί να περάσει μέσα από αλλεπάλληλες γωνίες 45 και 90 μοιρών και διακλαδώσεις. ΜΗΝ το πιέζετε να περάσει μέσα από σιφόνια P ή ταυ αν υπάρχει μεγάλη αντίσταση. Το microReel δεν πρέπει να χρησιμοποιείται σε σιφόνια τουαλέτας, διότι οι γωνίες είναι πολύ απότομες για να περάσει με ασφάλεια το καλώδιο προώθησης.

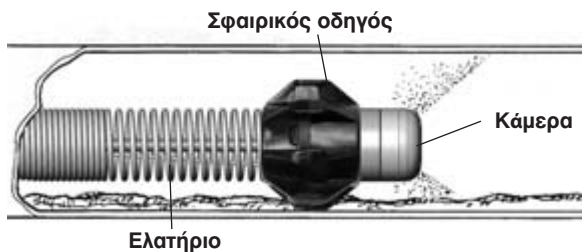
Προσέξτε να μην μπλοκάρει το τύμπανο κατά τη χρήση. Αν μπλοκάρει το τύμπανο και συνεχίσετε να τραβάτε το καλώδιο από την μπομπίνα, το καλώδιο προώθησης θα σφίξει γύρω από τον αφαλό του τυμπάνου και το καλώδιο θα μπλεχτεί στο τύμπανο και θα τεντωθεί υπερβολικά.



Εικόνα 23 – Μην τραβάτε υπό οξεία γωνία

Κατά την επιθεώρηση του αγωγού, αν προχωρήσετε την κεφαλή της κάμερας μετά την περιοχή προς εξέταση και ύστερα την αποσύρετε αργά προς τα πίσω, θα έχετε καλύτερη ορατότητα. Συνήθως, όταν αποσύρετε την κεφαλή της κάμερας προς τα πίσω, η εικόνα είναι πιο ελεγχόμενη και σταθερή. Καθώς τραβάτε το καλώδιο προώθησης, κρατήστε το μακριά από αιχμηρές γωνίες και μην το τραβάτε υπό οξεία γωνία ως προς την είσοδο, ώστε να μην υποστεί ζημιά (Εικόνα 20). Αν χρειάζεται, τινάξτε ελαφρά την κεφαλή της κάμερας μέσα σε στάσιμο νερό για να απομακρύνετε τυχόν σκουπίδια από το παράθυρο της κάμερας.

Ανάλογα με το τι θα συναντήσετε κατά την επιθεώρηση, μπορεί να βοηθήσει να προσθέσετε, να αφαιρέσετε ή να αλλάξετε τη θέση των σφαιρικών οδηγών στην κεφαλή της κάμερας. Οι σφαιρικοί οδηγοί μπορούν να χρησιμοποιηθούν για να στρέψουν την κάμερα προς κάποιο τμήμα του αγωγού (όπως το επάνω μέρος), να ανασηκώσουν την κεφαλή της κάμερας έξω από το υγρό στο σωλήνα και να βοηθήσουν να περάσει από στροφές. (Βλ. Εικόνα 24). Ανατρέξτε στην ενότητα *Συναρμολόγηση για πληροφορίες σχετικά με την προσαρμογή των σφαιρικών οδηγών*.



Εικόνα 24 – Σφαιρικός οδηγός σε χρήση

Χρήση του προαιρετικού μετρητή CountPlus

Αφού συνδέσετε το SeeSnake και ανοίξετε το γενικό του διακόπτη, χρησιμοποιήστε το πλήκτρο απόστασης [] και το πλήκτρο ώρας [] για να ρυθμίσετε τις πληροφορίες που θέλετε στην οθόνη.

- α. Το πλήκτρο ώρας εναλλάσσει την ένδειξη μεταξύ ημερομηνίας, ημερομηνίας και ώρας, ώρας, και μη ένδειξης ημερομηνίας και ώρας. Κάθε φορά που πατάτε το πλήκτρο, περνάτε στην επόμενη επιλογή ενδείξεων.
- β. Το πλήκτρο απόστασης εναλλάσσεται ανάμεσα στην ένδειξη ή μη ένδειξη της απόστασης στην οθόνη.
- γ. Ο μετρητής απόστασης εμφανίζει την απόσταση στις μονάδες που έχουν ρυθμιστεί στο μενού Εργαλεία [] / Μονάδες [] .



Εικόνα 25 – Οθόνη με λεζάντα, ένδειξη ώρας και απόστασης (Η απόσταση μετράται από το σημείο αναφοράς του συστήματος)

ΣΗΜΕΙΩΣΗ! Όταν χρησιμοποιείτε το μόνιτορ της κάμερας microEXPLORER, αν δεν φαίνονται οι ενδείξεις των μετρητών στην οθόνη, σμικρύνετε την εικόνα πατώντας το κάτω βέλος στην πρόσοψη της κάμερας microEXPLORER.

Σημείο αναφοράς συστήματος και επιτόπιο σημείο αναφοράς

Ο μετρητής, όπως φαίνεται στην Εικόνα 25, ξεκινά από το μηδέν όταν ενεργοποιείται το σύστημα. Το

σημείο αυτό ονομάζεται σημείο αναφοράς του συστήματος. Μπορείτε να αλλάξετε το σημείο από το οποίο το σύστημα ξεκινά να μετρά την απόσταση, απενεργοποιώντας το σύστημα, προωθώντας ή αποσύροντας το καλώδιο μέχρι το σημείο εκκίνησης που θέλετε, και ενεργοποιώντας και πάλι το σύστημα από το σημείο αυτό. Ο μετρητής μηδενίζεται κάθε φορά που ενεργοποιείται το σύστημα.

Μηδενισμός του σημείου αναφοράς του συστήματος:

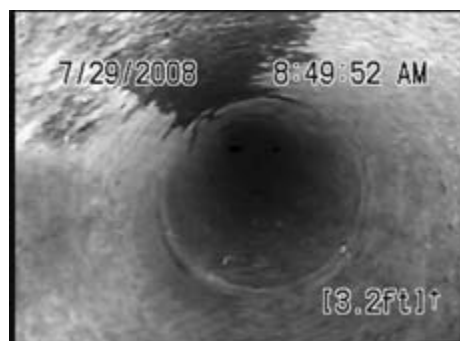
Μπορείτε επίσης να μηδενίσετε το σημείο αναφοράς του συστήματος οποιαδήποτε στιγμή, πατώντας παρατεταμένα το πλήκτρο μηδενισμού (> 3 δευτερόλεπτα). Είναι καλό να γίνεται αυτό, για παράδειγμα, κατά την είσοδο σε κάποιο σωλήνα.

Ρύθμιση επιτόπιου σημείου αναφοράς:

Ενώ βρίσκεται σε λειτουργία, το SeeSnake μπορεί επίσης να αρχίσει να μετρά από οποιοδήποτε 'επιτόπιο σημείο αναφοράς' το οποίο θα ορίσετε εσείς, με έναν δεύτερο μετρητή.

1. Για να ξεκινήσει μια ξεχωριστή μέτρηση της απόστασης από το σημείο που θα επιλέξετε, όπως π.χ., μια διακλάδωση μέσα σε κάποιον αγωγό, πατήστε σύντομα το πλήκτρο μηδενισμού/επιλογής []. Η ένδειξη της απόστασης θα μηδενιστεί σε [0,0]. Οι τετράγωνες αγκύλες δείχνουν ότι μετράτε από επιτόπιο σημείο αναφοράς και όχι από το σημείο αναφοράς του συστήματος.


- α. Αφού ξεκινήσετε τη μέτρηση από κάποιο επιτόπιο σημείο αναφοράς, μη ξαναπατήσετε το πλήκτρο μηδενισμού μέχρι να ολοκληρωθεί η μέτρηση την οποία κάνετε, γιατί πατώντας το θα μηδενιστεί ξανά το επιλεγμένο σημείο αναφοράς και θα χάσετε τη μέτρηση που έχετε κάνει.



Εικόνα 26 – Μέτρηση από επιτόπιο σημείο αναφοράς

- β. Προληπτικά, καλό είναι να σημειώνετε την απόσταση που δείχνει το σύστημα ακριβώς πριν ορίσετε το νέο επιτόπιο σημείο αναφοράς. (Έτσι θα μπορείτε να υπολογίσετε την απόσταση

χρησιμοποιώντας τη μέτρηση του συστήματος, αν κατά λάθος μηδενίσετε το επιτόπιο σημείο αναφοράς.)

γ. Μόλις τελειώσετε τη μέτρηση, πατήστε το πλήκτρο μηδενισμού , για να εμφανιστεί η ένδειξη μέτρησης του συστήματος ή για να δημιουργήσετε ένα νέο επιτόπιο σημείο αναφοράς [0,0].

Για τη συμφωνία των μετρήσεων

Βεβαιωθείτε ότι το καλώδιο βρίσκεται μέσα στη μπομπίνα πριν ενεργοποιήσετε το σύστημα. Περιμένετε να εξαφανιστεί η αρχική οθόνη πριν βγάλετε την κεφαλή της κάμερας από τον οδηγό συγκράτησης. Αυτό παίρνει περίπου 10 δευτερόλεπτα.

Προσπαθήστε να μην μετακινείτε τη μπομπίνα αφού ξεκινήσει η μέτρηση.

Βεβαιωθείτε ότι οι ρυθμίσεις για το μήκος και τη διάμετρο του καλωδίου και το μέγεθος του τυμπάνου είναι σωστές και αντιστοιχούν στο σύστημα που χρησιμοποιείτε.

Αν σβήσει το σύστημα ή πέσει το ρεύμα για περισσότερο από 10-20 δευτερόλεπτα, το SeeSnake microReel μπορεί να μηδενίσει το σημείο αναφοράς του συστήματος και κάθε μέτρηση από επιτόπιο σημείο αναφοράς θα χαθεί.

Όταν μαζεύετε το καλώδιο μέσα στο τύμπανο, διατηρήστε έναν σταθερό ρυθμό για να μην μπλεχτεί το καλώδιο μέσα στο τύμπανο.

Ακρίβεια κατά τη συνήθη χρήση: η ένδειξη μέτρησης της απόστασης του SeeSnake είναι ακριβής με απόκλιση 1 μέτρου. Η ακρίβεια αυτή εξαρτάται από την τάνυση του καλωδίου, τις σωστές ρυθμίσεις της μπομπίνας και άλλους παράγοντες.

Για μεγαλύτερη ακρίβεια:

1. Βεβαιωθείτε ότι η κεφαλή της κάμερας είναι μέσα ή σχεδόν μέσα στον οδηγό συγκράτησης όταν ενεργοποιείτε το σύστημα. Έτσι διασφαλίζετε ότι η μέτρηση της απόστασης ξεκινά από την πλήρως τυλιγμένη μπομπίνα.
2. Για μετρήσεις που ξεκινούν από άλλο σημείο εκτός της μπομπίνας, όπως την κεφαλή ενός αγωγού αποχέτευσης, μηδενίστε το 'σημείο αναφοράς του συστήματος' πατώντας παρατεταμένα (> 3 δευτερόλεπτα) το πλήκτρο μηδενισμού, ή ορίστε ένα 'επιτόπιο σημείο αναφοράς' (πατώντας σύντομα το πλήκτρο μηδενισμού/επιλογής), αντί να επανεκκινήσετε το μηχάνημα ενώ έχει ήδη ξετυλιχτεί μεγάλο μήκος του καλωδίου.

Ένα εικονίδιο 'νεκρής μπαταρίας' εμφανίζεται στην οθόνη κατά την εκκίνηση, αν η μπαταρία του μετρητή CountPlus έχει αδειάσει.

Το σύμβολο '+' εμφανίζεται στην οθόνη μετά τη μέτρηση, αν η απόσταση που μετρήθηκε είναι μεγαλύτερη από το επιλεγμένο μήκος καλωδίου που έχει οριστεί στις ρυθμίσεις.

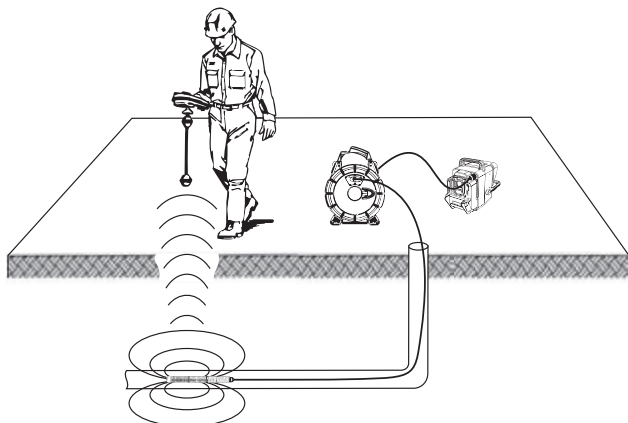
Εντοπισμός του πομπού του συστήματος microReel

Ορισμένα συστήματα microReel διαθέτουν έναν πομπό μετάδοσης ακριβώς πίσω από την κεφαλή της κάμερας. Αν το σύστημα διαθέτει πομπό, μπορείτε να χρησιμοποιήσετε μια μονάδα εντοπισμού για την ανίχνευση του πομπού και τον εντοπισμό χαρακτηριστικών σημείων της αποχέτευσης προς επιθεώρηση.

Ο έλεγχος του πομπού από τη μονάδα SeeSnake CCU περιγράφεται στο Εγχειρίδιο Χειριστή της μονάδας CCU και εξαρτάται από το μοντέλο που χρησιμοποιείται. Ο πομπός ενεργοποιείται και απενεργοποιείται πατώντας το πλήκτρο του πομπού στο πληκτρολόγιο του μετρητή CountPlus. Συνήθως, ο πομπός ενεργοποιείται και απενεργοποιείται από τη μονάδα CCU. Αν χρησιμοποιείτε το σύστημα microReel με το μόνιτορ της κάμερας microEXPLORER, ο πομπός ενεργοποιείται γυρνώντας το κουμπί ρύθμισης της φωτεινότητας της λυχνίας LED στο μηδέν. Μόλις εντοπιστεί ο πομπός, μπορείτε να ρυθμίσετε τη λυχνία LED στο κανονικό επίπεδο φωτεινότητας για να συνεχίσετε την επιθεώρηση.

Όταν ο πομπός του συστήματος microReel είναι ενεργοποιημένος, μπορεί να εντοπιστεί με μια συσκευή εντοπισμού, όπως είναι οι RIDGID SR-20, SR-60, Scout, ή NaviTrack® II, ρυθμισμένη στα 512 Hz. Η καλύτερη προσέγγιση για τον εντοπισμό του πομπού είναι να προωθήσετε το καλώδιο μέσα στον αγωγό κατά 1,5 έως 3 μέτρα περίπου, και να χρησιμοποιήσετε τη συσκευή εντοπισμού για να βρείτε τη θέση του πομπού. Αν θέλετε, μπορείτε κατόπιν να προωθήσετε το καλώδιο σε παρόμοια απόσταση πιο κάτω στον αγωγό, και να εντοπίσετε και πάλι τον πομπό, ξεκινώντας από την προηγούμενη εντοπισμένη θέση.

Για να εντοπίσετε τον πομπό, ενεργοποιήστε τη συσκευή εντοπισμού και ρυθμίστε τη σε λειτουργία εντοπισμού πομπού. Σαρώστε προς την κατεύθυνση όπου πιθανώς βρίσκεται ο πομπός, έως ότου η συσκευή εντοπίσει τον πομπό. Μόλις εντοπίσετε τον πομπό, χρησιμοποιήστε τις ενδείξεις της συσκευής εντοπισμού για να προσδιορίσετε την ακριβή του θέση. Για λεπτομερείς οδηγίες σχετικά με τον εντοπισμό του πομπού, συμβουλευτείτε το Εγχειρίδιο Χειριστή για το μοντέλο της συσκευής εντοπισμού που χρησιμοποιείτε.



Εικόνα 27 – Εντοπισμός του πομπού του microReel

Ανάκτηση της κάμερας

Μόλις ολοκληρωθεί η επιθεώρηση, τραβήξτε αργά το καλώδιο προώθησης προς τα πίσω, με σταθερή δύναμη. Αν είναι δυνατόν, αφήστε νερό να τρέχει συνεχώς μέσα στη σωλήνωση, ώστε να καθαριστεί το καλώδιο. Μπορείτε να χρησιμοποιήσετε μια πετσέτα για να σκουπίσετε το καλώδιο καθώς αποσύρεται.

Προσέχετε με πόση δύναμη αποσύρετε το καλώδιο. Το καλώδιο προώθησης μπορεί να μπλοκάρει καθώς αποσύρεται και να χρειαστεί ιδιαίτερος χειρισμός όπως κατά την εισαγωγή. Μην τραβάτε απότομα το καλώδιο, ούτε με υπερβολική δύναμη. Μπορεί να υποστεί ζημιά η κάμερα ή το καλώδιο προώθησης. Όταν τραβάτε το καλώδιο, κρατήστε το μακριά από αιχμηρές γωνίες και μην το τραβάτε υπό οξεία γωνία ως προς την είσοδο, για να μην του προκαλέσετε ζημιά.

Καθώς τραβάτε το καλώδιο από την είσοδο του αγωγού, κρατήστε το χέρι σας κοντά στο microReel και με μικρές κινήσεις προωθήστε το μέσα στο τύμπανο. (Εικόνα 28-29.)

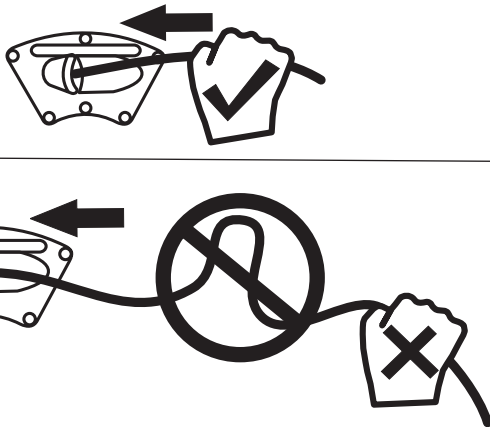


Εικόνα 28 – Η σωστή τεχνική για να ξαναπεράσετε το καλώδιο μέσα στο τύμπανο



Εικόνα 29 – Αν τραβάτε πολύ καλώδιο, μπορεί να τσακίσει καθώς το σπρώχνετε μέσα στο τύμπανο

ΕΠΙΣΗΜΑΝΣΗ Χρησιμοποιείτε ΠΑΝΤΑ μικρές κινήσεις για να σπρώξετε λίγο-λίγο το καλώδιο μέσα στο τύμπανο. Αν τραβήξετε πολύ καλώδιο ή το σπρώξετε με δύναμη για να μπει μέσα στο τύμπανο, το καλώδιο μπορεί να τσακίσει και να σπάσει. Τοποθετώντας το microReel ξαπλωμένο στο πλάι, έχετε μεγαλύτερη σταθερότητα για να αποσύρετε το καλώδιο.



Εικόνα 30

Οδηγίες καθαρισμού

⚠ ΠΡΟΕΙΔΟΠΟΙΗΣΗ

Βεβαιωθείτε ότι το καλώδιο του συστήματος είναι αποσυνδεδεμένο από τη μονάδα CCU πριν από τον καθαρισμό, για να περιοριστεί ο κίνδυνος ηλεκτροπληξίας.

Καθαρίστε το μόνιτορ της κάμερας microEXPLORER ή της μονάδας CCU σύμφωνα με το εγχειρίδιο χειριστή. Πριν καθαρίσετε το microReel, αφαιρέστε το μόνιτορ της κάμερας microEXPLORER από τη βάση του. Μην αφήσετε το μόνιτορ της κάμερας microEXPLORER ή της μονάδας CCU να βραχεί κατά τον καθαρισμό.

Μπορείτε να καθαρίσετε το σύστημα microReel σκουπίζοντάς το με ένα μαλακό και υγρό πανί. Μην χρησιμοποιείτε διαλυτικά για να καθαρίσετε το σύστημα microReel. Μπορεί να καταστρέψουν τη μονάδα. Αν θέλετε, μπορείτε να χρησιμοποιήσετε απολυμαντικό στο σύστημα microReel.

Μπορείτε να αφαιρέσετε το τύμπανο και το καλώδιο και να καθαρίσετε το εσωτερικό του τυμπάνου με λάστιχο ή πιεστικό. Το εξωτερικό του τυμπάνου καθαρίζεται σκουπίζοντάς το με ένα μαλακό και υγρό πανί. Αποφύγετε τη χρήση νερού στον πίνακα επαφών στο πίσω μέρος του τυμπάνου.

Βοηθητικά εξαρτήματα

⚠ ΠΡΟΕΙΔΟΠΟΙΗΣΗ

Τα παρακάτω βοηθητικά εξαρτήματα έχουν σχεδιαστεί για λειτουργία με το σύστημα microReel. Άλλα βοηθητικά εξαρτήματα, που είναι κατάλληλα για χρήση με άλλο εξοπλισμό, μπορεί να είναι επικίνδυνα αν χρησιμοποιηθούν με το σύστημα microReel. Για να μειωθεί ο κίνδυνος σοβαρού τραυματισμού, χρησιμοποιήστε μόνο βοηθητικά εξαρτήματα που είναι ειδικά σχεδιασμένα και συνιστώνται για χρήση με το σύστημα microReel, όπως αυτά που αναφέρονται παρακάτω.

Αρ. καταλόγου	Περιγραφή
33108	Καλώδιο διασύνδεσης microReel/microDrain (έκδοση CCU SS)
33113	Καλώδιο διασύνδεσης microReel/microDrain (έκδοση CCU mEXP)
35338	Σφαιρικοί οδηγό microReel L100 (πακέτο των 2)
34878	Βάση microReel/microDrain microEXPLORER
35118	microDrain D30 μόνο τύμπανο
37528	microDrain D65S μόνο τύμπανο με πομπό
35228	microReel L100 τύμπανο (230 V)
35248	microReel L100C μόνο τύμπανο (230 V)
ιάφορα	Συσκευές εντοπισμού RIDGID SeekTech® ή NaviTrack®
ιάφορα	Πομποί RIDGID SeekTech® ή NaviTrack®
ιάφορα	Μονάδες ελέγχου κάμερας RIDGID SeeSnake

Μεταφορά και αποθήκευση

Μην εκθέτετε το εργαλείο σε ισχυρούς κραδασμούς ή κρούσεις κατά τη μεταφορά. Αν αποθηκεύσετε το εργαλείο για μεγάλο διάστημα, αφαιρέστε τις μπαταρίες. Αποθηκεύστε σε περιβάλλον με θερμοκρασία από -20°C έως 70°C.

Σέρβις και επισκευή

ΠΡΟΕΙΔΟΠΟΙΗΣΗ

Το ακατάλληλο σέρβις ή επισκευή μπορεί να καταστήσει το microReel μη ασφαλές για λειτουργία.

Το σέρβις και η επισκευή του συστήματος microReel πρέπει να γίνονται από ανεξάρτητο εξουσιοδοτημένο κέντρο σέρβις της RIDGID.

Για πληροφορίες σχετικά με το πλησιέστερο ανεξάρτητο εξουσιοδοτημένο κέντρο σέρβις της RIDGID στην περιοχή σας, ή για απορίες σχετικά με το σέρβις ή τις επισκευές:

- Επικοινωνήστε με τον τοπικό διανομέα RIDGID.
- Επισκεφθείτε την ιστοσελίδα www.RIDGID.com ή www.RIDGID.eu για να βρείτε το σημείο επικοινωνίας με την Ridge Tool στην περιοχή σας.
- Επικοινωνήστε με το Τμήμα Τεχνικής Υποστήριξης της Ridge Tool, στην ηλεκτρονική διεύθυνση rttechservices@emerson.com ή, για ΗΠΑ και Καναδά, καλέστε στο (800) 519-3456.

Απόρριψη

Εξαρτήματα του συστήματος microReel περιέχουν πολύτιμα υλικά και μπορούν να ανακυκλωθούν. Μπορεί να υπάρχουν και στην περιοχή σας εταιρείες που ειδικεύονται στην ανακύκλωση. Τα εξαρτήματα πρέπει να απορρίπτονται σύμφωνα με όλους τους ισχύοντες κανονισμούς. Επικοινωνήστε με την υπηρεσία διαχείρισης απορριμμάτων της περιοχής σας για περισσότερες πληροφορίες.



Μην απορρίπτετε τον ηλεκτρικό εξοπλισμό με τα οικιακά απορρίμματα!

Σύμφωνα με την Ευρωπαϊκή οδηγία 2002/96/πΚ για τα απόβλητα ηλεκτρικού και ηλεκτρονικού εξοπλισμού και την ενσωμάτωσή της στην τοπική νομοθεσία των χωρών, ο ηλεκτρικός εξοπλισμός που δεν μπορεί πλέον να χρησιμοποιηθεί πρέπει να συλλέγεται ξεχωριστά και να απορρίπτεται με τρόπο φιλικό προς το περιβάλλον.

Πίνακας 1 Αντιμετώπιση προβλημάτων

ΠΡΟΒΛΗΜΑ	ΠΙΘΑΝΗ ΑΙΤΙΑ ΒΛΑΒΗΣ	ΛΥΣΗ
<p>Δεν φαίνεται η εικόνα βίντεο της κάμερας.</p>	<p>Δεν περνάει ρεύμα από το συνδετήρα της μονάδας SeeSnake CCU ή του μόνιτορ της κάμερας microEXPLORER.</p> <p>Βλάβη στις συνδέσεις.</p>	<p>Βεβαιωθείτε ότι έχετε συνδέσει σωστά την παροχή ισχύος.</p> <p>Ελέγξτε το γενικό διακόπτη της μονάδας ελέγχου κάμερας/του μόνιτορ.</p> <p>Ελέγξτε την ευθυγράμμιση και τις ακίδες στη σύνδεση της μονάδας ελέγχου κάμερας ή του μόνιτορ με το σύστημα microReel.</p> <p>Ελέγξτε τον προσανατολισμό, την επαφή και την κατάσταση των ακίδων στη σύνδεση του SeeSnake.</p>
	<p>Το μόνιτορ έχει ρυθμιστεί για λάθος πηγή.</p> <p>Χαμηλή μπαταρία.</p>	<p>Ρυθμίστε την πηγή βίντεο όπως περιγράφεται στο εγχειρίδιο της οθόνης.</p> <p>Επαναφορτίστε ή αντικαταστήστε τις μπαταρίες.</p>
<p>Η ένδειξη SOS αναβοσβήνει στην οθόνη LCD. (Σε ορισμένες μονάδες SeeSnake CCU.)</p>	<p>Δεν υπάρχει σήμα βίντεο.</p>	<p>Ελέγξτε τη ρύθμιση πηγής του μόνιτορ και ξανασυνδέστε το καλώδιο.</p>